

# TŰZVÉDELMI JEGYZŐKÖNYV

Ellenőrzött helyszín: Budapest, XVI. ker., Olló u. 26.

Ellenőrzést végző személy: Kovács András – tűzvédelmi előadó

Ellenőrzés időpontja: 2017. április 27.

Ellenőrzés célja: Bejárás során a felmerülő hiányosságok rögzítése, intézkedés a nem-megfelelőségek megszüntetésére a tűzveszélyes és a jogszabályban meghatározott tiltó tevékenységek feltárása

## Az ellenőrzés megállapításai feltárt hiányosságok és kockázatok:

- **A villanyóra szekrényben tilos éghető anyagot tárolni.**

MSZ 1585:2001 4.5. pontja: „ Villamos kapcsoló- és vezérlőkészülékek elérési, menekülési útvonalán vagy közelében illetve azokon a helyeken ahonnan ezeket a villamos szerkezeteket kezelik tilos a hozzáférést gátló tárgyakat és/vagy éghető anyagokat elhelyezni.”





- **Az elektromos helyiségben bármilyen anyagot tárolni tilos és tűzveszélyes!**

MSZ 1585:2001 4.5. pontja: „ Villamos kapcsoló- és vezérlőkészülékek elérési, menekülési útvonalán vagy közelében illetve azokon a helyeken ahonnan ezeket a villamos szerkezeteket kezelik tilos a hozzáférést gátló tárgyakat és/vagy éghető anyagokat elhelyezni.”

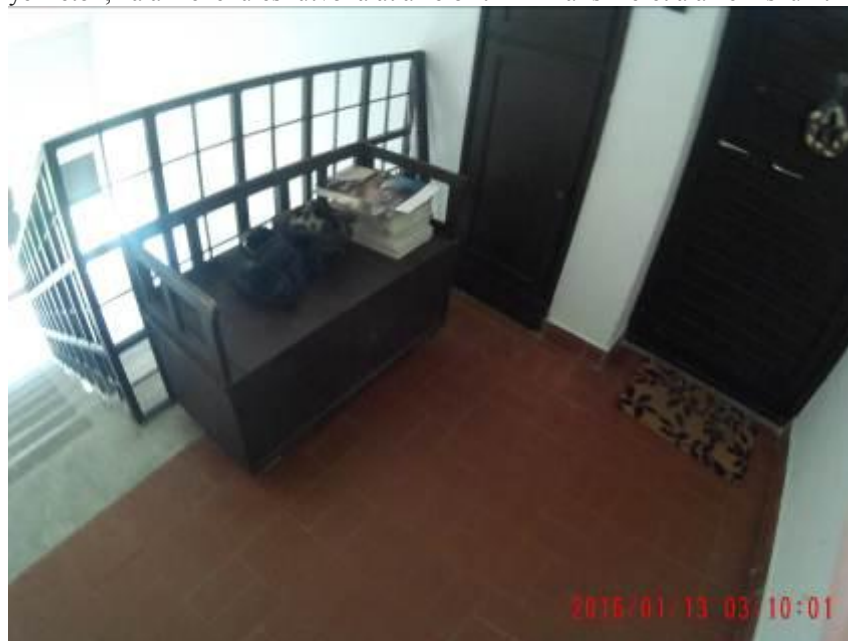


- **A közlekedőkön éghető anyag elhelyezése tilos! Növények és nem éghető anyagok csak úgy helyezhetők el, hogy a menekülési útvonalat az előírt minimális méret alá (110cm) nem szűkítik le.**

54/2014 (XII.5) BM rendelete az Országos Tűzvédelmi szabályzatról

205. § (2) Lakórendeltetésű épületek, épületrészek területén a menekülésre számításba vett közlekedőkön, lépcsőházakban éghető anyagok és a menekülési útvonalat leszűkítő tárgyak - a (3) bekezdésben foglalt kivétellel - nem helyezhetők el.

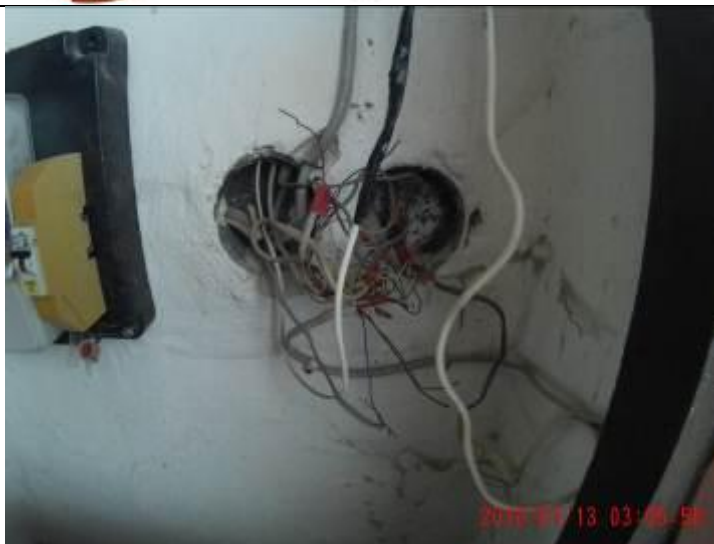
(3) Lakórendeltetésű épületek, épületrészek menekülésre számításba vett közlekedőin, lépcsőházak pihenőin növények elhelyezhetők, ha a menekülési útvonalat az előírt minimális méret alá nem szűkítik le.



- **Az elektromos kötődobozok burkolatait vissza kell helyezni ott, ahol az hiányzik.**

MSZ 2364-410:1999/IM:2004 szabvány 412.2.3. pontja, mely elő írja, hogy „A burkolatok megbízhatóan legyenek rögzítve, továbbá elegendően szilárdak és tartósak legyenek ahhoz, hogy a normál üzem ismert feltételei között az előírt védettségi fokozatot fenntartsák és az aktív részeket megfelelően elkülönítsék, figyelembe véve külső hatásokat is. ”





- **Egyes helyeken a lámpákról hiányzott a búra, amely így balesetveszélyes.**

Az MSZ EN 60598-1:1999 szabvány 9.2 pontja: A villamos lámpát a mechanikai sérülés elleni védelem érdekében burával ellátva kell kiépíteni és üzemeltetni.



- **A hő- és füstelvezető ablakokat és nyílásokat a megfelelő matricával/táblával kell jelölni. Pótlásukról gondoskodni kell.**



---

Kómúves Márk  
*Tűzvédelmi főelőadó*  
Okl. sz.: 197/9/2012

---

Kovács András  
*Tűzvédelmi előadó*  
Okl. sz.: 112350/14/2016